

คู่มือแจ้งภัยทางพระพุทธศาสนา



สำนักงานพระพุทธศาสนาแห่งชาติ

คำนำ



หนังสือคู่มือแจ้งภัยทางพระพุทธศาสนาของสำนักงานพระพุทธศาสนาแห่งชาติ เล่มนี้ จัดทำขึ้นเนื่องในการจัดตั้ง “ศูนย์ฮอตไลน์แจ้งภัยทางพระพุทธศาสนา” หมายเลขโทรศัพท์ ๐ ๒๔๔๑ ๖๔๐๐ กด ๒ ตลอด ๒๔ ชั่วโมง เนื้อหาประกอบด้วย ข้อมูลเบื้องต้นในการดำเนินการบุคคลที่แสวงหาผลประโยชน์ และบ่อนทำลายพระพุทธศาสนา ตลอดจนพระภิกษุสามเณรบางรูปมีพฤติกรรมไม่เหมาะสม และ ข้อมูลการรับอาสาสมัครแจ้งภัยทางพระพุทธศาสนา โดยมีรายละเอียดเกี่ยวกับ คุณสมบัติ บทบาทหน้าที่ และใบสมัครอาสาสมัครแจ้งภัยทางพระพุทธศาสนา

สำนักงานพระพุทธศาสนาแห่งชาติหวังว่า หนังสือคู่มือแจ้งภัยทางพระพุทธศาสนาเล่มนี้ จะเป็นประโยชน์แก่เจ้าคณะผู้ปกครองสงฆ์ และผู้ปฏิบัติหน้าที่ในการคุ้มครองพระพุทธศาสนาตลอดจนพุทธศาสนิกชนทั่วไป

(นายณพรัตน์ เบญจวัฒนานันท์)

ผู้อำนวยการสำนักงานพระพุทธศาสนาแห่งชาติ

ศูนย์ฮอตไลน์แจ้งภัยทางพระพุทธศาสนา



๑. ความเป็นมา

ปัจจุบันได้มีสื่อสารมวลชนประเภทต่าง ๆ เป็นจำนวนมาก เสนอข่าวเกี่ยวกับกลุ่มบุคคลที่แสวงหาผลประโยชน์ อาศัยพระพุทธศาสนาเป็นเครื่องมือ และกลุ่มบ่อนทำลายพระพุทธศาสนา ตลอดจนพระภิกษุสามเณรบางรูป มีพฤติกรรมไม่เหมาะสม ทำให้เป็นที่วิพากษ์วิจารณ์ในสังคมอย่างกว้างขวาง ส่งผลกระทบต่อศรัทธาและความเลื่อมใสของพุทธศาสนิกชน ก่อให้เกิดผลลบต่อพระพุทธศาสนาในภาพรวม

สำนักงานพระพุทธศาสนาแห่งชาติได้ดำเนินการเร่งรัด ติดตาม และแก้ไข ปัญหาผู้แสวงหาผลประโยชน์ ผู้บ่อนทำลายพระพุทธศาสนาและการปฏิบัติตนไม่เหมาะสมของพระภิกษุสามเณรมาโดยตลอด ดังนั้น เพื่อเป็นการเพิ่มประสิทธิภาพ ในการรับทราบปัญหาและแก้ไขปัญหาได้รวดเร็ว จึงได้เพิ่มช่องทางรับเรื่องภัยทางพระพุทธศาสนา จัดตั้ง “ศูนย์ฮอตไลน์แจ้งภัยทางพระพุทธศาสนา” ขึ้น ณ สำนักงานพระพุทธศาสนาแห่งชาติ อาคารหลวงพ่อดาวพิกุล ชั้นที่ ๓ อำเภอพุทธมณฑล จังหวัดนครปฐม ๗๓๑๗๐ โดยให้ประชาชนโทรศัพท์แจ้งภัยพระพุทธศาสนาหมายเลข ๐ ๒๔๔๑ ๖๔๐๐ กด ๒ ตลอด ๒๔ ชั่วโมง

๒. วัตถุประสงค์

๑. เพื่อเพิ่มช่องทางในการรับรู้ข้อมูลเกี่ยวกับภัยพระพุทธศาสนาอย่างมีประสิทธิภาพ
๒. เพื่อความรวดเร็วในการแก้ปัญหาอย่างทันที่
๓. เพื่อสร้างความศรัทธาจากพุทธศาสนิกชนให้มีความเลื่อมใสต่อพระภิกษุสามเณรให้มากขึ้น อันจะส่งผลให้พระพุทธศาสนามีความมั่นคง ยั่งยืน สืบไป

๓. บทบาทหน้าที่การแก้ไขปัญหา

๓.๑ เจ้าคณะผู้ปกครองสงฆ์

พระราชบัญญัติคณะสงฆ์ พ.ศ. ๒๕๐๕ แก้ไขเพิ่มเติมโดยพระราชบัญญัติคณะสงฆ์ (ฉบับที่ ๒) พ.ศ. ๒๕๓๕ กำหนดให้เป็นอำนาจหน้าที่ของเจ้าคณะผู้ปกครองสงฆ์เท่านั้น ในการพิจารณาสอบสวนลงโทษพระภิกษุสามเณรที่ประพฤติผิดพระธรรมวินัย กฎ ระเบียบ คำสั่ง มติ ประกาศ ของมหาเถรสมาคม และพระบัญชาสมเด็จพระสังฆราช โดยมีขั้นตอน ดังนี้

- รับเรื่องร้องเรียน
- ตรวจสอบข้อเท็จจริงเบื้องต้น
- ตั้งกรรมการสงฆ์สอบสวน (กรณีเรื่องร้องเรียนมีมูล)
- ลงโทษ (ว่ากล่าวตักเตือน, ภาคทัณฑ์, ตำหนิโทษ, ให้ลาสิกขา, สั่งให้สละสมณเพศ)

๓.๒ สำนักงานพระพุทธศาสนาแห่งชาติ

กฎกระทรวงแบ่งส่วนราชการสำนักงานพระพุทธศาสนาแห่งชาติ พ.ศ. ๒๕๔๙ กำหนดให้สำนักงานพระพุทธศาสนาแห่งชาติ มีภารกิจเกี่ยวกับการดำเนินการสนองงานการบริหารการปกครองคณะสงฆ์ ดังนี้

- ๑) ดำเนินการและประสานงานกับคณะสงฆ์ในการตรวจตราถวายคำแนะนำแก่พระภิกษุสามเณรที่มีอาจารย์ไม่สมควรแก่สมณสาธูป
- ๒) ดำเนินการประสานงานกับคณะสงฆ์และราชการในการลงนิคหกรรมแก่พระภิกษุสามเณร ที่ล่วงละเมิดพระธรรมวินัย
- ๓) ดำเนินการสืบสวน วิเคราะห์ข้อกฎหมายและพระธรรมวินัย
- ๔) รวบรวม ตรวจสอบข้อมูล ข้อเท็จจริง เสนอเจ้าคณะผู้ปกครองสงฆ์และผู้บังคับบัญชา

อนึ่ง กฎกระทรวงฉบับดังกล่าว มิได้กำหนดให้สำนักงานพระพุทธศาสนาแห่งชาติมีอำนาจหน้าที่ในการพิจารณาสอบสวนลงโทษพระภิกษุสามเณรที่ประพฤติผิดพระธรรมวินัย กฎ ระเบียบ คำสั่ง มติ ประกาศ ของมหาเถรสมาคม และพระบัญชาสมเด็จพระสังฆราชแต่ประการใด

๓.๓ หน่วยงานที่เกี่ยวข้อง รับข้อมูลจากสำนักงานพระพุทธศาสนาแห่งชาติ ตรวจสอบข้อเท็จจริง ดำเนินการตามอำนาจหน้าที่

๓.๔ ประชาชน พบเห็นภัยพระพุทธศาสนา โทรศัพท์แจ้งภัยมาอย่าง ศูนย์ฮอตไลน์แจ้งภัยทางพระพุทธศาสนา

๔. ลักษณะที่เป็นภัยต่อพระพุทธศาสนา

ลักษณะของกลุ่มบุคคลที่แสวงหาผลประโยชน์และบ่อนทำลายพระพุทธศาสนา ดังนี้

๑. ลักขโมยพระพุทธรูปหรือตัดเศียรพระพุทธรูปแล้วนำไปขาย
๒. นำพระพุทธรูปหรือเศียรมาตั้งเป็นเครื่องประดับ รวมทั้งการวางขายตามตลาดใหญ่ที่กลายเป็นแหล่งท่องเที่ยว เช่น ตลาดนัดสวนจตุจักร และตลาดย่านถนนข้าวสาร เป็นต้น
๓. ถ่ายภาพที่ไม่เหมาะสมคู่กับพระพุทธรูป
๔. พิมพ์ภาพพระพุทธเจ้าไว้ในที่ไม่เหมาะสม เช่น สเก็ตบอร์ด พื้นรองเท้า หรือที่อื่น ๆ
๕. ทำการเรียไรโดยนารถบรรทุกลูกนิมิต ซ่อฟ้า พระพุทธรูป รูปเหมือนสมเด็จพระพุฒาจารย์ (โต พรหมรังสี) รูปเหมือนหลวงปู่ทวดออกทำการเรียไรตามตลาด ย่านชุมชน โดยมีพระภิกษุสามเณรทำการประพรมน้ำพระพุทธรมนต์
๖. ทำการเรียไรโดยการแจกซองผ้าป่าหรือขอวางถังผ้าป่าตามสถานที่ต่าง ๆ เช่น ห้างร้าน บ้านเรือน เป็นต้น
๗. ดื่มสุรา เล่นการพนัน ภายในวัด

๘. จัดการแสดงที่ไม่เหมาะสมภายในวัด เช่น แสดงโคโยตี้ หรือการแสดงลักษณะลามกอนาจาร

๙. ปลอมบวช คือ แต่งกายเลียนแบบพระภิกษุสามเณร โดยนำเอาผ้าเหลืองมานุ่งห่มเอง โดยไม่ได้ทำการบวชอย่างถูกต้องและออกทำการเรียไรหรือบิณฑบาตโดยมุ่งรับเฉพาะปัจจัย

การบิณฑบาตที่ไม่ถูกต้อง

พระภิกษุสามเณรผู้ออกบิณฑบาตจะต้องนุ่งห่มและสำรวมระวังกายวาจาให้เรียบร้อย เป็นที่ตั้งแห่งศรัทธา โดยไม่มีพฤติกรรมในลักษณะ ดังต่อไปนี้

๑. ยืนอยู่กับที่เป็นเวลานานประจำร้านค้าหรือตามตลาด
๒. นิ่งเก้าอี้หรือนั่งรถเข็น
๓. สวมใส่รองเท้า สวมบูทหรือและนั่งร้านค้าฉันทา กาแฟ ปาท่องโก๋
๔. สะพายกลด ยามใหญ่ สวมใส่จิวไม่สะอาด
๕. ทิ้งดอกไม้ธูปเทียนไว้ไม่น่ากลับวัด
๖. ถ่ายเทอาหารให้บุคคลเวียนขายต่อ
๗. วนเวียนบิณฑบาตรรับแล้วรับอีกจากผู้ใส่บาตรคนเดิม
๘. ให้พรด้วยเสียงอันดัง หรือให้พรแบบร่ายยาว

การเรียไร

พระภิกษุสามเณรทำการเรียไรในลักษณะ ดังต่อไปนี้

๑. เดินแจกซองผ้าป่าตามตลาดย่านชุมชนและตามบ้านเรือนประชาชน
๒. เดินบิณฑบาตขอปัจจัยตามตลาดย่านชุมชน โดยมีตู้รับบริจาคและใช้โทรโข่งประกาศ
๓. เดินเที่ยวขอตั้งถังผ้าป่าตามบริษัท ห้างร้าน หรือบ้านเรือนประชาชน

การปิดกั้น

พระภิกษุสามเณรทำการปิดกั้นในลักษณะ ดังต่อไปนี้

๑. ปิดกั้นในย่านชุมชน
๒. ปิดกั้นตามป่าละเมาะ ที่รกร้างว่างเปล่า ใกล้บ้านเรือนประชาชน โดยเฉพาะในเขตกรุงเทพมหานครและปริมณฑล

การปักค้างแรมตามบ้านเรือน

พระภิกษุสามเณรทำการปักค้างแรมตามบ้านเรือนในลักษณะ ดังต่อไปนี้

๑. เข้าบ้านอยู่อาศัย
๒. พักอาศัยอยู่บ้านญาติพี่น้องหรือคนรู้จักติดต่อกันนานเกินความจำเป็น

สถานที่พระภิกษุสามเณรไม่ควรเข้าไป (อโคจร)

สถานที่พระภิกษุสามเณรไม่ควรเข้าไป มีลักษณะ ดังต่อไปนี้

๑. เดินเที่ยวซื้อสินค้าตามห้างสรรพสินค้าหรือศูนย์การค้า
๒. ร้านอาหารบางประเภทที่ไม่เหมาะสมกับพระภิกษุสามเณร เช่น ร้านอาหารญี่ปุ่น เป็นต้น

พฤติกรรมที่ไม่เหมาะสมอื่น ๆ ดังนี้

๑. ดื่มสุรา
๒. เล่นการพนัน
๓. เสพยาเสพติด
๔. การทำเสน่ห์หยาแฝด
๕. การสักรยันต์
๖. การทรงเจ้าเข้าผี
๗. การบอกรับให้ห่วย
๘. การสะพ่ายกลิ้งถ้ายูรูป
๙. เทียวไปร่วมงานโดยไม่ได้รับนิมนต์
๑๐. เทียวไปในห้างสรรพสินค้า
๑๑. เข้าไปซื้ออาหารฉันในร้านอาหารภายในห้างสรรพสินค้า
๑๒. เทียวดูการละเล่นมหรสพ
๑๓. ประกอบกิจการค้าขายเยี่ยงฆราวาส

๕. ขั้นตอนการดำเนินการจัดตั้งศูนย์ฮอตไลน์แจ้งภัยทางพระพุทธศาสนา

๕.๑ ส่วนกลาง

๑. ขออนุมัติโครงการ
๒. ตั้งศูนย์ฮอตไลน์แจ้งภัยทางพระพุทธศาสนา
๓. รับสมัครอาสาสมัครแจ้งภัยทางพระพุทธศาสนา
๔. จัดอบรมอาสาสมัครแจ้งภัยทางพระพุทธศาสนา
๕. รับแจ้งภัยทางพระพุทธศาสนา

๖. ประธานเจ้าคณะผู้ปกครองสงฆ์ สำนักงานพระพุทธศาสนาจังหวัด
ส่วนราชการที่เกี่ยวข้อง

๗. ประชาสัมพันธ์โครงการ

๘. ติดตามผลการดำเนินการ

๕.๒ ส่วนภูมิภาค

๑. รับนโยบายจากส่วนกลาง

๒. ตั้งศูนย์ฮอตไลน์รับแจ้งภัยทางพระพุทธศาสนาจังหวัด

๓. รับสมัครอาสาสมัครแจ้งภัยทางพระพุทธศาสนา

๔. รับแจ้งภัยทางพระพุทธศาสนา

๕. ประธานเจ้าคณะผู้ปกครองสงฆ์ สำนักงานพระพุทธศาสนาจังหวัด
ส่วนราชการที่เกี่ยวข้อง

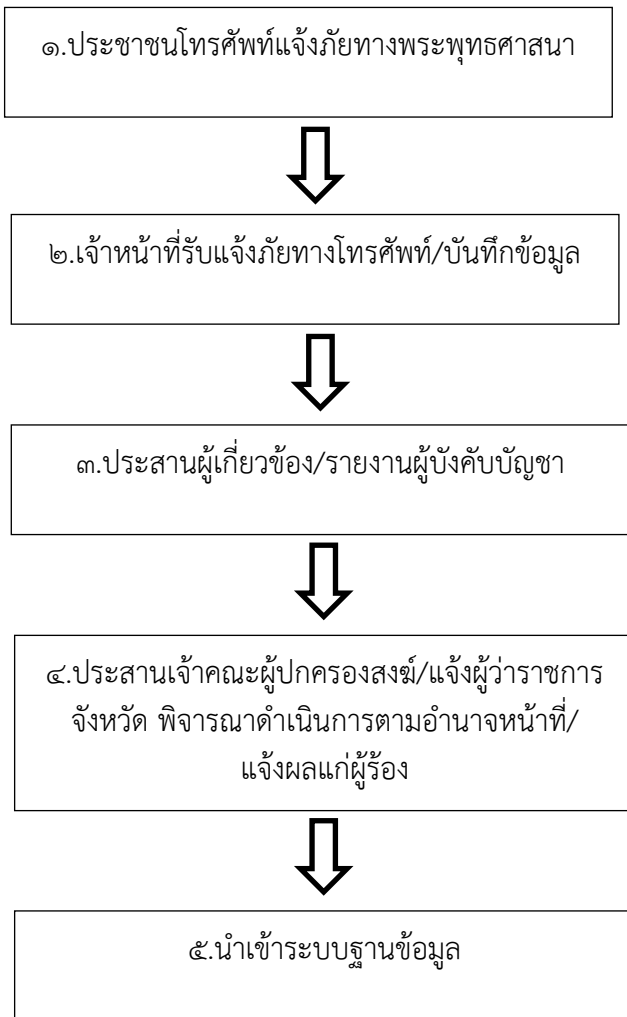
๖. ประชาสัมพันธ์โครงการ

๖.วิธีการรับแจ้งภัย

ส่วนกลาง แจ้งศูนย์ฮอตไลน์รับแจ้งภัยทางพระพุทธศาสนา
โทรศัพท์ ๐ ๒๔๔๑ ๖๔๐๐ กด ๒ ตลอด ๒๔ ชั่วโมง

ส่วนภูมิภาค แจ้งศูนย์ฮอตไลน์รับแจ้งภัยทางพระพุทธศาสนาที่สำนักงาน
พระพุทธศาสนาจังหวัด ทุกจังหวัดทั่วประเทศ

๗.กระบวนการดำเนินการ



อาสาสมัครแจ้งภัยทางพระพุทธศาสนา



สำนักงานพระพุทธศาสนาแห่งชาติพิจารณาเห็นว่า เมื่อได้จัดตั้งศูนย์ฮอตไลน์แจ้งภัยทางพระพุทธศาสนาแล้ว สมควรจะให้ประชาชนมีส่วนร่วมในการปกป้องคุ้มครองพระพุทธศาสนาและสนับสนุนการดำเนินการของสำนักงานพระพุทธศาสนาแห่งชาติ จึงได้มีการรับสมัครอาสาสมัครแจ้งภัยทางพระพุทธศาสนาทั้งในกรุงเทพมหานครและทุกจังหวัดทั่วประเทศ

วัตถุประสงค์

๑. เพื่อให้ประชาชนมีส่วนร่วมในการปกป้องคุ้มครองพระพุทธศาสนา
๒. เพื่อสนับสนุนการปฏิบัติหน้าที่ของสำนักงานพระพุทธศาสนาแห่งชาติ
๓. เพื่อสร้างเครือข่ายและความมั่นคงต่อพระพุทธศาสนา

คุณสมบัติของอาสาสมัครแจ้งภัยทางพระพุทธศาสนา

คุณสมบัติของอาสาสมัครแจ้งภัยทางพระพุทธศาสนา

๑. เป็นบุคคลทั่วไป อายุ ๑๘ ปี ขึ้นไป
๒. มีความรู้ขั้นต่ำสามารถอ่านออกเขียนได้
๓. เป็นบุคคลที่สมัครใจและเสียสละช่วยเหลือการดำเนินงานด้าน

พระพุทธศาสนา

๔. เป็นบุคคลที่สำนักงานพระพุทธศาสนาแห่งชาติเชื่อถือเป็นผู้มีความประพฤติดี ได้รับความไว้วางใจและยกย่องจากชุมชนและสังคม

บทบาทหน้าที่และความรับผิดชอบ

๑. แจ้างข่าวสารและช่วยเฝ้าระวังภัยทางพระพุทธศาสนาต่อศูนย์ฮอตไลน์
แจ้างภัยทางพระพุทธศาสนา สำนักงานพระพุทธศาสนาแห่งชาติ ศูนย์ฮอตไลน์
แจ้างภัยทางพระพุทธศาสนา สำนักงานพระพุทธศาสนาจังหวัด
๒. ส่งเสริม สนับสนุน ในกิจกรรมของวัดและคณะสงฆ์ในพระพุทธศาสนา
๓. สนับสนุนการดำเนินงานขององค์กรทางพระพุทธศาสนา คณะสงฆ์
ตามแผนงานหรือกิจกรรม
๔. เป็นแกนกลางในการประสานการดำเนินงานระหว่างคณะสงฆ์ หน่วยงาน
ของรัฐ องค์กรเอกชน และพุทธศาสนิกชนทั่วไป หรือองค์กรทางศาสนา ที่มี
วัตถุประสงค์หลักในการดำเนินกิจกรรม เพื่อเป็นการส่งเสริมพระพุทธศาสนา
๕. อาจจะเป็นผู้ดำเนินการแจ้างความร้องทุกข์ต่อเจ้าพนักงาน
เพื่อดำเนินการต่อผู้กระทำความผิดต่อพระพุทธศาสนา

ขั้นตอนการปฏิบัติงาน

๑. รับสมัครบุคคลที่มีคุณสมบัติตามที่กำหนดเพื่อทำหน้าที่อาสาสมัคร
แจ้างภัยทางพระพุทธศาสนา ส่วนกลางที่สำนักงานพระพุทธศาสนาแห่งชาติ
ส่วนภูมิภาคที่สำนักงานพระพุทธศาสนาจังหวัด
๒. สร้างความเข้าใจในบทบาทหน้าที่ ทิศทาง แนวทางของการปฏิบัติ
และความรับผิดชอบ
๓. สนับสนุนให้มีความรู้ความเข้าใจในหลักของพระพุทธศาสนาในด้าน
ต่าง ๆ

๔. ประสานร่วมกับศูนย์ฮอตไลน์แจ้งภัยทางพระพุทธศาสนา สำนักงานพระพุทธศาสนาแห่งชาติ ศูนย์ฮอตไลน์แจ้งภัยทางพระพุทธศาสนา สำนักงานพระพุทธศาสนาจังหวัด เครือข่าย และประชาชนทั่วไป

๕. ติดตามผลการปฏิบัติหน้าที่ของอาสาสมัครแจ้งภัยทางพระพุทธศาสนา

๖. สร้างขวัญ กำลังใจ แก่อาสาสมัครแจ้งภัยทางพระพุทธศาสนา

๗. สรุปรวบรวมและประเมินผล

การยกย่องผู้ที่ปฏิบัติหน้าที่อาสาสมัครแจ้งภัยทางพระพุทธศาสนา

เกียรติบัตร เพื่อรับรองและยกย่องในฐานะผู้บำเพ็ญประโยชน์ เสียสละ ในการปฏิบัติหน้าที่เป็นอาสาสมัครแจ้งภัยทางพระพุทธศาสนา เมื่อครบวาระ ๓ ปี ซึ่งได้รับการประเมินจากคณะกรรมการ ศูนย์ฮอตไลน์แจ้งภัยทางพระพุทธศาสนา สำนักงานพระพุทธศาสนาแห่งชาติ ศูนย์ฮอตไลน์แจ้งภัยทางพระพุทธศาสนา สำนักงานพระพุทธศาสนาจังหวัด ที่เป็นผู้มีผลงานและมีความเหมาะสม

ใบสมัครอาสาสมัครแจ้งภัยทางพระพุทธศาสนา

รูปถ่าย

๑"

เขียนที่.....

วันที่.....เดือน.....พ.ศ.....

๑. ชื่อ..... นามสกุล..... เพศ อายุ ปี

๒. ที่อยู่ปัจจุบัน เลขที่ หมู่ที่..... ตรอก/ซอย ถนน

แขวง/ตำบล..... เขต/อำเภอ

จังหวัด

รหัสไปรษณีย์ โทรศัพท์

โทรสาร

E-mail.....

๓. อาชีพ..... ตำแหน่ง

สถานที่ทำงานเขต/อำเภอ

จังหวัด

รหัสไปรษณีย์ โทรศัพท์

โทรสาร

E-mail.....

๔. วุฒิการศึกษา

๕. สถานที่สะดวกในการติดต่อ

ลงชื่อ.....ผู้สมัคร

(.....)

ส่วนกลาง : สมัครได้ที่

สำนักงานพระพุทธศาสนาแห่งชาติ

ตำบลศาลายา อำเภอพุทธมณฑล

จังหวัดนครปฐม ๗๓๑๗๐

ส่วนภูมิภาค : สมัครได้ที่

สำนักงานพระพุทธศาสนาจังหวัด ทุกจังหวัด

สำนักงานพระพุทธศาสนาจังหวัด ณ เมษายน ๒๕๕๗

ลำดับ ที่	พศจ.	ชื่อ-สกุล (ผอ.)	โทรศัพท์	โทรสาร	มือถือ
๑	กระบี่	นางปรีดา ขาติวุฒิ	๐๗๕-๖๒๒๙๐๘	๐๗๕-๖๒๒๙๘๐	๐๘๑-๙๖๘๒๕๑๓
๒	กาญจนบุรี		๐๓๔-๕๖๔๒๘๐,๗	๐๓๔-๕๖๔๒๘๒	
๓	กาฬสินธุ์	นายบัณฑิต ชนะกาญจน์	๐ ๔๓๘๑ ๔๙๘๓,๕	๐๔๓-๘๑๕๐๐๓	๐๘๗-๒๒๐๔๘๗๒
๔	กำแพงเพชร	นายกิจจา นวลสุวรรณ	๐๕๕-๗๐๕๑๗๗-๙	๐๕๕-๗๐๕๑๗๘	๐๘๖-๑๕๐๖๙๒๖
๕	ขอนแก่น	นายณัฐสิทธิ์ วงศ์ตลาด	๐๔๓ ๒๗๑๐๕๕,๗	๐๔๓ ๒๗๑๐๕๖	๐๘๑-๙๙๙๔๗๗๓
๖	จันทบุรี	นายธวัชณ์ แทนทอง	๐๓๙-๓๒๗๑๑๖	๐๓๙-๓๒๗๑๑๖	๐๘๙-๘๓๒๘๒๕๘
๗	ฉะเชิงเทรา	นายวีระเดช กัณณีย์	๐๓๘-๕๓๕๑๑๓	๐๓๘-๕๑๔๐๗๑	๐๘๙-๖๙๐๑๒๑๒
๘	ชลบุรี	นางสาวอังศุมลีน จุมาจินดาเขต	๐๓๘ ๒๘๖๔๑๘,๒๘	๐๓๘-๒๘๖๔๑๘	๐๘๙-๘๘๔๙๕๕๕
๙	ชัยนาท	นายสมเกียรติ เกิดอินทร์	๐๕๖-๔๑๔๕๕๙	๐๕๖-๔๑๔๕๕๙	๐๘๙-๙๒๕๕๕๑๕
๑๐	ชัยภูมิ	นายประพันธ์ ตันวัฒนา	๐๔๔-๘๑๖๕๓๒-๓	๐๔๔-๘๑๗๘๓๓	๐๘๙-๕๕๘๐๐๙๙
๑๑	ชุมพร	นายเพทาย สดทรงศิลป์	๐๗๗-๖๕๘๓๐๔	๐๗๗-๖๕๘๓๐๕	๐๘๙-๗๑๗๒๐๕๔
๑๒	เชียงราย	นายหาญ งามเจริญ	๐๕๓-๗๔๔๐๔๗,	๐๕๓-๗๑๖๓๕๓	๐๘๐-๘๔๘๐๖๒๒
๑๓	เชียงใหม่	นายณรงค์ ทรงอารมณี	๐๕๓-๑๑๒๖๗๑	๐๕๓ ๑๑๒๖๗๒	๐๘๑-๘๘๘๔๐๑๓
๑๔	ตรัง	นายสันติ ดินม่วง	๐๗๕-๒๑๒๙๑๒	๐๗๕-๒๓๔๘๓๕	๐๘๙-๐๙๗๘๓๖๖
๑๕	ตราด	นายเกียรติพงษ์ ไรคน้อย	๐๓๙-๕๒๕๔๙๑	๐๓๙-๕๒๕๔๙๓	๐๘๐-๔๑๓๒๒๑๑
๑๖	ตาก	นางแสงจันทร์ เสวะกะ	๐๕๕-๕๕๓๑๘๘	๐๕๕-๕๕๑๒๓๔	๐๘๙-๙๕๒๓๘๘๘
๑๗	นครนายก	นายอัครชัย ได้ผลชัยญา	๐๓๗-๓๑๕๕๙๐	๐๓๗-๓๑๕๕๙๐	๐๘๑-๙๔๓๔๗๓๖
๑๘	นครปฐม	นายวิโรจน์ อุ่นทรัพย์	๐๓๔-๒๔๔๕๐๕	๐๓๔ ๒๔๔๕๐๖	๐๘๑-๙๑๓๖๒๑๑

ลำดับ ที่	พศจ.	ชื่อ-สกุล (ผอ.)	โทรศัพท์	โทรสาร	มือถือ
๑๙	นครพนม	นายสมนึก ดีหะสิงห์	๐๔๒ ๕๑๖๓๑๕-๖	๐๔๒-๕๑๖๓๑๖	๐๘๑-๙๗๔๓๙๓๓
๒๐	นครราชสีมา	นายประสงค์ จักรคำ	๐๔๔-๒๕๔๐๖๘	๐๔๔-๒๕๔๐๖๙	๐๘๑-๕๔๘๓๕๕๓
๒๑	นครศรีธรรมราช	นายคุณัญพงษ์ ทหารไทย	๐๗๕-๓๓๔๔๗๑๔	๐๗๕-๓๕๗๘๕๖	๐๘๑-๘๙๗๕๖๔๕
๒๒	นครสวรรค์	นายสุวัฒน์ แจ่มจิต	๐๕๖-๘๐๓๕๙๕-๖	๐๕๖-๘๐๓๕๙๗	๐๘๑-๕๓๓๙๘๘๘
๒๓	นนทบุรี	นายบุญเชิด กิตติธรางกูล	๐๒-๙๕๐๓๐๒๔	๐ ๒๙๕๐ ๓๐๒๔	๐๘๗-๗๐๗๒๐๔๐
๒๔	นราธิวาส	นายมานะ ลือสวัสดิ์	๐๗๓-๖๔๒๖๖๒	๐๗๓-๖๔๒๖๖๓	๐๘๗-๓๙๑๙๖๙๒
๒๕	น่าน	นางจุฑามาศ วีระพิเชษฐ	๐๕๔ ๗๗๕๕๘๖	๐๕๔-๗๗๕๕๘๗	๐๘๑-๙๘๐๙๑๕๗
๒๖	บึงกาฬ	นายสินชัย ภัคดีไทย	๐๔๒ ๔๙๑๒๑๙	๐๔๒-๔๙๑๐๑๕	๐๘๑-๘๗๒๒๐๑๑
๒๗	บุรีรัมย์	นายวิจิตร พุกาธร	๐๔๔-๖๖๖๕๔๖	๐๔๔-๖๖๖๕๔๖	๐๘๙-๔๒๘๙๕๕๗
๒๘	ปทุมธานี	นายจิรวิษณุ นิยมธรรม	๐๒-๕๘๑๑๑๘๙	๐๒-๕๘๑๑๑๘๘	๐๘๙-๔๕๗๘๘๘๖
๒๙	ประจวบคีรีขันธ์	นายจำเริญ ศรีคำมูล	๐๓๒-๖๐๔๖๓๗-๙	๐๓๒ ๖๐๔๖๓๗	๐๘๑-๒๘๙๗๗๗๒
๓๐	ปราจีนบุรี	นางนันทมน จินดาโชติ	๐๓๗-๔๕๔๕๐๘	๐๓๗-๔๕๔๕๐๗	๐๘๙-๘๓๒๘๒๕๘
๓๑	ปัตตานี	นายถนอมยา ศรีประสม	๐๗๓-๓๓๗๗๕๙	๐๗๓-๓๓๗๗๑๔	๐๘๕-๐๘๐๒๕๒๑
๓๒	พระนครศรีอยุธยา	นางธัญเทพ หมิ่นบุษย	๐๓๕-๓๓๕๔๖๘	๐๓๕-๓๓๕๔๐๓	๐๘๑-๙๗๑๗๙๗๖
๓๓	พะเยา	นายประพันธ์ คำจ้อย	๐๕๔-๔๘๐๑๖๓	๐๕๔-๔๘๔๘๓๙	๐๘๑-๒๘๘๑๑๕๕
๓๔	พังงา	นายชัยมงคล ศรีทองแดง	๐๗๖ ๔๑๓๙๐๘-๑๐	๐๗๖-๔๑๓๙๐๘	๐๘๑-๓๘๐๕๒๗๐
๓๕	พัทลุง	นายถวิล ศรีนคร	๐๗๔-๖๑๗๐๓๕,๙	๐๗๔-๖๑๗๐๔๐	๐๘๙-๔๖๙๒๒๕๕
๓๖	พิจิตร	นายเดชา ก่อเกิด	๐๕๖-๖๑๔๙๗๗	๐๕๖-๖๑๔๙๗๘	๐๘๙-๖๕๑๔๒๓๓

ลำดับ ที่	พศจ.	ชื่อ-สกุล (ผอ.)	โทรศัพท์	โทรสาร	มือถือ
๓๗	พิษณุโลก	นายบุญเรือง แดงก่อ	๐๕๕-๒๔๘๐๕๗	๐๕๕-๒๔๘๐๕๗	๐๖๑-๕๓๓๙๙๔๔
๓๘	เพชรบุรี	นายฉัตรบุรีชัย จินาพงศ์	๐๓๒-๔๐๐๗๓๗	๐๓๒ ๔๐๐๗๓๙	๐๘๑-๓๙๗๒๕๕๒
๓๙	เพชรบูรณ์	นางศิริพร เรืองวงษ์	๐๕๖-๗๑๓๑๗๔-๕	๐๕๖-๗๑๑๘๒๔	๐๘๑-๘๘๘๘๘๐๖
๔๐	แพร่	นายอเนก สนามชัย	๐๕๔-๕๓๑๑๕๑	๐๕๔-๕๓๑๒๐๘	๐๘๙-๙๙๑๖๒๑๙
๔๑	ภูเก็ต	นายประดัด โพธิกาญจนวัตร	๐๗๖-๒๒๑๙๔๓-๔	๐๗๖-๒๒๑๙๔๔	๐๘๑-๘๔๖๒๓๓๘
๔๒	มหาสารคาม	นายพงศ์ธนธร ศรีขาว	๐๔๓ ๗๗๗๗๙๕-๖	๐๔๓-๗๗๗๗๙๗	๐๘๑-๘๗๑๓๗๑๗
๔๓	มุกดาหาร	นายศุภเดช การถัก	๐๔๒-๖๑๑๐๘๙	๐๔๒-๖๑๔๕๒๑	๐๘๑-๔๒๘๒๔๗๑
๔๔	แม่ฮ่องสอน	นายสุวิทย์ นนทวิตรุด	๐๕๓-๖๑๔๔๙๔	๐๕๓-๖๑๔๔๙๔	๐๘๑-๙๙๙๘๐๗๖
๔๕	ยะลา	นายรัฐญู มาร์ติน	๐๗๓-๒๐๓๖๕๒	๐๗๓-๒๐๓๖๕๐	๐๘๑-๕๕๑๖๖๗๘
๔๖	ยโสธร	นายมรกต เทพอ่อน	๐๔๕-๗๑๕๔๗๖-๗	๐๔๕-๗๑๕๔๗๘	๐๙๓-๓๒๐๐๕๐๕
๔๗	ร้อยเอ็ด	นายบัญญัติ นาคมุจลินท์	๐๔๓-๕๑๑๐๕๓	๐๔๓-๕๑๒๘๒๘	๐๘๙-๘๔๐๕๓๘๒
๔๘	ระยอง	นางกัญฐณา หินเมืองเก่า	๐๗๗-๘๑๓๗๖๐-๑	๐๗๗-๘๑๓๗๖๐	๐๘๙-๘๔๐๕๓๘๒
๔๙	ระยอง	นายชูเกียรติ ชมแก้ว	๐๓๘-๖๑๕๓๖๐-๑	๐๓๘-๖๑๕๓๖๐	๐๘๑-๒๙๕๖๖๓๔
๕๐	ราชบุรี	นายสุทธิรักษ์ หนูผึ้ง	๐๓๒-๓๓๘๕๓๑	๐๓๒-๓๒๓๕๑๕	๐๘๑-๖๒๔๐๔๑๗
๕๑	ลพบุรี	นายเฉลิมชัย ลิ้มสกุล	๐๓๖-๔๒๒๐๔๔	๐๓๖-๔๒๒๑๖๖	๐๘๑-๗๘๐๓๘๓๓
๕๒	ลำปาง	นายอุบลพันธ์ ชันผืนึก	๐๕๔-๘๒๑๕๗๒	๐๕๔-๘๒๑๕๗๒	๐๘๑-๙๖๐๗๕๒๗
๕๓	ลำพูน	นายสุรชัย ขยัน	๐๕๓-๕๑๑๔๖๐	๐๕๓-๕๑๑๔๖๑	๐๘๑-๙๕๒๖๓๐๓
๕๔	เลย	นายสิทธิกร อ้วนศิริ	๐๔๒-๘๖๑๕๗๕	๐๔๒-๘๖๑๕๗๔	๐๘๑-๙๖๖๔๐๗๖
๕๕	ศรีสะเกษ	นายสิทธิทา มูลหงษ์	๐๔๕-๖๒๒๖๔๕-๖	๐๔๕-๖๑๗๙๐๙	๐๘๙-๙๒๖๗๖๑๙

ลำดับ ที่	พศจ.	ชื่อ-สกุล (ผอ.)	โทรศัพท์	โทรสาร	มือถือ
๕๖	สกลนคร	นายวิโรต ไชยพรรณนา	๐๔๒-๗๑๕๒๗๕	๐๔๒-๗๑๕๒๗๔	๐๘๙-๙๒๖๗๖๑๙
๕๗	สงขลา	นายเสถียร ดำรงค์ศิริราษฎร์	๐๗๔-๓๒๓๐๘๘	๐๗๔-๓๒๓๑๐๕	๐๘๑-๘๘๗๔๖๔๙
๕๘	สตูล	นายสุเจน บุญโพโรจน์	๐๗๔-๗๑๑๑๑๗	๐๗๔-๗๑๒๔๘๖	๐๘๙-๕๗๙๖๖๔๐
๕๙	สมุทรปราการ	นายพิศาล แซ่มโสภา	๐๒-๓๙๔๐๑๑๘-๒๐	๐๒-๓๙๔๐๑๑๘-๙	๐๘๙-๘๘๔๙๕๕๕
๖๐	สมุทรสงคราม	นายณัฐกร จิรภัคพงศ์	๐๓๔-๗๑๒๕๒๐	๐๓๔-๗๑๔๘๖๔	๐๘๙-๓๗๙๓๔๓๔
๖๑	สมุทรสาคร	นายสุรพล กวีถาวร	๐๓๔-๔๑๑๔๙๐	๐๓๔-๔-๑๒๒๑๙	๐๘๑-๘๕๒๕๒๕๕
๖๒	สระแก้ว	นายสุทชัย อิงคยะกุล	๐๓๗-๔๒๕๒๐๒	๐๓๗-๔๒๕๒๐๓	๐๘๑-๕๗๗๔๔๐๑
๖๓	สระบุรี	นายสิปปंबर แก้วงาม	๐๓๖-๒๖๖๖๑๗	๐๓๖-๒๖๗๖๐๗	๐๘๑-๕๓๙๔๔๒๒
๖๔	จังหวัดสิงห์บุรี	นายสุริยนต์ สาระบุตร	๐๓๖ ๕๐๗๓๐๗-๘	๐๓๖ ๕๐๗๓๐๗	๐๘๗-๘๗๑๓๕๕๗
๖๕	สุโขทัย	นายสมบูรณ ดีเสมอ	๐๕๕-๖๑๖๒๙๗	๐๕๕-๖๑๖๒๙๘	๐๘๑-๑๙๕๕๕๐๐
๖๖	สุพรรณบุรี	นายสนธยา เสนเอี่ยม	๐๓๕-๕๓๖๐๘๓-๔	๐๓๕-๕๓๖๐๘๓	๐๘๕-๑๘๕๗๕๗๕
๖๗	สุราษฎร์ธานี	นายไพรัช เสือสิงห์	๐๗๗-๒๘๖๐๗๙	๐๗๗-๒๘๖๑๙๒	๐๘๙-๒๙๘๐๔๓๓
๖๘	สุรินทร์	นายสุพร แผ่แสงจันทร์	๐๔๔-๕๑๔๖๐๗-๘	๐๔๔-๕๑๔๖๐๗	๐๘๑-๕๓๓๙๙๕๕
๖๙	หนองคาย	นายธงชัย พลพวก	๐๔๒-๔๒๓๕๑๒-๓	๐๔๒-๔๒๓๕๑๓	๐๘๙-๗๑๑๙๔๗๖
๗๐	หนองบัวลำภู	นายสมเดช มะลาพันธ์	๐๔๒-๓๑๖๗๔๘	๐๔๒-๓๑๖๗๕๐	๐๘๗-๒๓๗๒๓๑๐
๗๑	อ่างทอง	ว่าที่ร้อยตรี จุลสัน ทัศนินทร์อาจ	๐๓๕-๘๖๐๓๗๐	๐๓๕-๘๖๐๓๗๐	๐๘๔-๔๒๘๕๒๑๑
๗๒	อุดรธานี	นายวีระพงษ์ สารบรรณ	๐๔๒-๒๒๓๔๒๓	๐๔๒-๒๒๓๑๔๓	๐๘๑-๘๗๑๓๗๑๗
๗๓	อุดรดิตถ์	นายสาธิต เกียรติสุพิมล	๐๕๕-๔๑๗๗๙๖	๐๕๕-๔๑๗๗๙๖	๐๘๙-๘๘๑๙๕๒๗

ลำดับ ที่	พศจ.	ชื่อ-สกุล (ผอ.)	โทรศัพท์	โทรสาร	มือถือ
๗๔	อุทัยธานี	นายสมศักดิ์ เขียมสวัสดิ์ดี	๐๕๖-๕๗๑๗๖๔-๕	๐๕๖-๕๗๑๗๖๓	๐๙๑-๑๕๒๙๑๖๙
๗๕	อุบลราชธานี	นายชยพล พงษ์สีดา	๐๔๕-๓๔๔๕๙๓,๕	๐๔๕-๓๔๔๕๙๓	๐๘๑-๕๔๘๖๕๖๕
๗๖	อำนาจเจริญ	นายณรงค์ศักดิ์ อ้อทอง	๐๔๕-๕๒๓๑๓๑-๒	๐๔๕-๕๒๓๑๓๒	๐๘๑-๗๒๕๐๔๘๖



คำสั่งสำนักงานพระพุทธศาสนาแห่งชาติ

ที่ ๕๓๗ / ๒๕๕๗

เรื่อง แต่งตั้งคณะกรรมการดำเนินงานศูนย์ยอดไลน์แจ้งภัยทางพระพุทธศาสนา

ด้วยปัจจุบันได้เกิดกระแสข่าวทางสื่อสารมวลชน อาทิ หนังสือพิมพ์ เว็บไซต์ เฟสบุ๊ค และสื่อประเภทอื่น ๆ เสนอข่าวเกี่ยวกับกลุ่มบุคคลที่แสวงหาผลประโยชน์เพื่อบ่อนทำลายพระพุทธศาสนา รวมทั้งพระภิกษุสามเณรบางรูปปฏิบัติตนไม่เหมาะสม เป็นที่เสื่อมศรัทธาของพุทธศาสนิกชน ส่งผลกระทบด้านลบต่อพระพุทธศาสนา

เพื่อให้การดำเนินงานศูนย์ยอดไลน์แจ้งภัยทางพระพุทธศาสนาเป็นไปด้วยความเรียบร้อย มีประสิทธิภาพ จึงแต่งตั้งคณะกรรมการดำเนินงาน ดังนี้

- | | |
|----------------------------------------------------------------------|----------------------------|
| ๑. ผู้อำนวยการสำนักงานพระพุทธศาสนาแห่งชาติ | ที่ปรึกษา |
| ๒. รองผู้อำนวยการสำนักงานพระพุทธศาสนาแห่งชาติ
(นายอำนาจ บัวศิริ) | ที่ปรึกษา |
| ๓. ผู้ตรวจราชการสำนักงานพระพุทธศาสนาแห่งชาติ
(นายสมชาย สุรชาติริ) | ประธานกรรมการ |
| ๔. ผู้อำนวยการสำนักเลขานุการมหาเถรสมาคม | รองประธานกรรมการ |
| ๕. ผู้อำนวยการกองกลาง | กรรมการ |
| ๖. ผู้อำนวยการศูนย์เทคโนโลยีสารสนเทศ | กรรมการ |
| ๗. ผู้อำนวยการสถาบันพระสงฆ์สงฆ์ศึกษาธิการ | กรรมการ |
| ๘. ผู้อำนวยการส่วนศาสนวิเทศ | กรรมการ |
| ๙. หัวหน้าศูนย์รับเรื่องร้องทุกข์และประสานราชการ | กรรมการ |
| ๑๐. หัวหน้าฝ่ายประชาสัมพันธ์และเผยแพร่ | กรรมการ |
| ๑๑. ผู้อำนวยการส่วนคุ้มครองพระพุทธศาสนา | กรรมการและเลขานุการ |
| ๑๒. นายณัฐกิตติ์ โชขวรรณรัตน์ | กรรมการและผู้ช่วยเลขานุการ |
| ๑๓. นายธีรพงศ์ พึ่งเร็ว | กรรมการและผู้ช่วยเลขานุการ |
| ๑๔. นายอมรพรหม บำรุงผล | กรรมการและผู้ช่วยเลขานุการ |
| ๑๕. นายภูมิจิวิวัฒน์ สุภณิมิตวงศ์ | กรรมการและผู้ช่วยเลขานุการ |
| ๑๖. นายผลุดงค์กิติ กะรัตน์ | กรรมการและผู้ช่วยเลขานุการ |

ให้คณะกรรมการมีอำนาจหน้าที่ ดำเนินการจัดตั้งศูนย์ยอดไลน์แจ้งภัยทางพระพุทธศาสนาให้เป็นไปอย่างมีประสิทธิภาพตามนโยบายของสำนักงานพระพุทธศาสนาแห่งชาติ และเสนอแต่งตั้งคณะกรรมการเพื่อดำเนินงานตามโครงการดังกล่าว

ทั้งนี้ ตั้งแต่บัดนี้เป็นต้นไป

สั่ง ณ วันที่ ๙ มิถุนายน พ.ศ. ๒๕๕๗

(นายพรรัตน์ เญญจวัฒนานันท์)

ผู้อำนวยการสำนักงานพระพุทธศาสนาแห่งชาติ

พิมพ์ที่ โรงพิมพ์สำนักงานพระพุทธศาสนาแห่งชาติ

๓๑๔-๓๑๖ ซอยบ้านบาตร ถนนบำรุงเมือง เขตป้อมปราบศัตรูพ่าย กรุงเทพฯ ๑๐๑๐๐

โทร. ๐-๒๒๒๓๓๓๕๑, ๐-๒๒๒๓๕๕๔๘ โทรสาร ๐-๒๒๒๑๒๙๑๐

นายสุระพล วริยะบรรเจิด

ผู้พิมพ์/โฆษณา ๒๕๕๗